



Ebba Brahe skola

Nacka kommun

Observationen genomfördes av:
Johan Hesselgren Sollentuna kommun
Marie Johansson Sollentuna kommun

Veckorna v.42, 2019

Innehållsförteckning

Kort om förskolan/skolan

Observatörernas bild

- Hur observationen genomförts
- Sammanfattning
- Resultat per målområde
- Bedömning i skala
- Starka sidor och utvecklingsområden

Om Våga visa

Ev Kommentar från förskolan/skolan till rapporten

Kort om förskolan/skolan

Grundskola

Antal elever	390
Årskurser	F-9
Regi (ev fristående huvudman)	Ebba Brahe skola AB
Ev profil/inriktning	
Antal lärare varav antal legitimerade	22/27
Antal pedagoger på fritidshemmet varav antal med högskoleutbildning mot fritidshem	1/12

Observatörernas bild

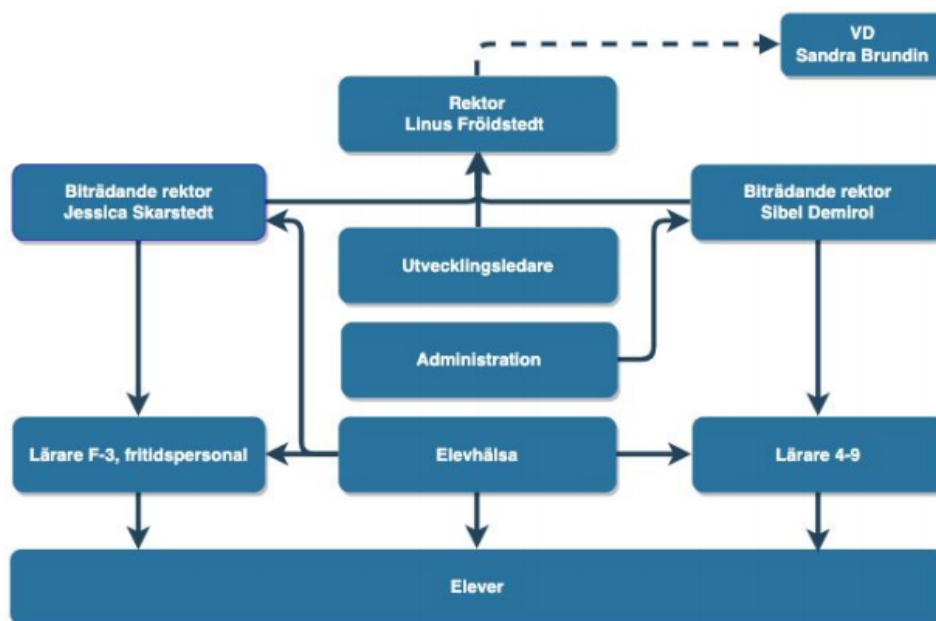
Hur observationen genomfördes

Vi var två observatörer som besökte skolan under fyra dagar 14/10-17/10-2019. Vi besökte alla klasser och alla ämnen. Inför observationen delgav rektorn oss adekvata dokument. Totalt genomfördes 35 klassrumsobservationer av olika längd. I början av observationen intervjuades rektor och så gjordes även i slutet. Båda biträdande rektorerna intervjuades, två av tre utvecklingsledare, kurator, speciallärare och specialpedagog. Spontana intervjuer genomfördes med 20 lärare och samtal med lika många. Vi pratade med fritidspersonal och förskoleklassernas pedagoger. Även elevrådet på mellanstadiet och högstadiet intervjuades. Under de fyra dagarna skedde det många spontana samtal med elever i alla åldrar.

Sammanfattning

Ebba Brahe skola är en skola med höga förväntningar på både personal och elever. Skolans ledord är kärlek till lärande. Skolans vision är en hög akademisk strävan, studiero och trivsel. Personal och elever uttrycker att de är mycket nöjda med sin skola och som observatör upplever vi ett stort välkomnande och öppenhet. Värdegrundsarbetet genomsyrar hela skolans atmosfär. Eleverna upplever sig trygga och under lektionstid råder det god arbetsro. Grunden till den stabilitet som vi upplever finns på skolan ligger i den tydliga organisationen. Bilden nedan beskriver Ebba Brahe skolas organisation på ett bra sätt.

Organisation



Skolans främsta styrka är hur ledningen jobbar med visionen, värdegrunden och organisationen. Organisationen på skolan präglas av hög systematik inom värdegrundsarbete, kunskapsuppföljning och pedagogiskt utvecklingsarbete.

En annan styrka är arbetet med betyg och bedömning. Alla pedagoger och elever är väl insatt i hur bedömningen görs och vad som krävs för de enskilda betygen och omdömena.

Det främsta utvecklingsområdet är elevernas möjlighet att påverka undervisningens innehåll, arbetet med IKT och anpassningar för eleverna.

Normer och värden

Ebba Braheskolan präglas av ett varmt välkomnande och en trivsamt trygg miljö. Alla elever och vuxna hälsar på varandra på ett naturligt sätt. Rektor står i dörren och säger god morgon till alla. Vi möts av klassisk musik i högtalarna.

Värdegrunden är väl förankrad både hos elever och personal genom deras värdeord, hjälpsamhet, ärlig, lärd, självständig och ambitiös. Första bokstaven i varje ord bildar ordet hälsa som finns i alla klassrum.

Värdeorden genomsyrar hela skolan och den dagliga verksamheten. Arbetet med att internalisera orden i skolan sker kontinuerligt på klassråd, på mentorstid och under morgonsamling. Eleverna får uppdrag att visa förståelse för dessa, vilket senare kan ge utmärkelser till enskilda elever och klasser. Utmärkelserna delas ut i skolans aula under högtidliga former. Utdelningen av priserna sker på de olika morgonsamlingarna för respektive stadie. Lågstadiet har morgonsamling en gång per vecka och mellan/högstadiet var tredje vecka.

All personal på Ebba Braheskolan har ett respektfullt förhållningssätt gentemot eleverna. Det råder en god stämning bland eleverna. Man önskar god morgon och hälsar artigt på de vuxna. Många elever uttrycker att de trivs bra på skolan och att de känner sig trygga.

Ett årshjul är under utarbetande. Det är ett långsiktigt arbete och ledningen vill att årshjulet förankras ordentligt hos personalen. I skolans likabehandlingsplan beskrivs rutinerna kring värdegrundsarbetet. Under läsåret genomförs enkäter med vårdnadshavare, elever och personalen som tillsammans med kunskapsresultat och andra utvärderingar mynnar ut i en handlingsplan för verksamheten.

Utveckling och lärande/kunskaper

Ebba Braheskolan är en skola som har stort fokus på lärande. Ett utav skolans ledord är "kärlek till lärande" något som märks av i samtal med både personal och elever. Alla lektionerna inleds redan i korridoren då eleverna ställer upp på led för att sedan gå in i klassrummet där de ställer sig bakom stolarna. På det här viset minskas "start upp" tiden och läraren kan sätta igång direkt. Lektionerna har en tydlig struktur med mål och syfte. Ofta skriver lärarna dessa på tavlan i början av lektionen. Vid observationerna så sker det sällan en uppföljning eller utvärdering av detta i samband med lektionsavslut. Eleverna på alla stadier säger att de är mycket nöjda med undervisningen och med sina lärare.

Variation i undervisningen förekommer i viss utsträckning. Olika arbetsmetoder och arbetssätt som främjar arbetet mellan elever förekommer till viss del. Det förekommer i högre grad i de praktiskt/estetiska ämnena än i de teoretiska ämnena. Under våra observationer ser vi få exempel på ämnesövergripande arbete. Vid samtal med pedagoger förstår vi att det är något som sällan förekommer

Eleverna på Ebba Brahe har god tillgång till datorer och paddor för att utveckla sin digitala kompetens. Under vår observation används de digitala verktygen sparsamt. Vid de få tillfällen de används har det varit för att söka information, extrauppgift eller för de elever som inte klarar av att skriva för hand. I de dokument som vi har tagit del av nämns inget kring skolans tankar om IKT eller hur digitala hjälpmedel ska stödja undervisningen.

I hög grad råder ett tillåtande klimat och förståelse för varandras olikheter. Under ämneshandledningen får elever med extra behov möjlighet att befästa och förstärka sina kunskaper tillsammans med en pedagog. Även klasskamrater utan extra behov är välkomna. Eleverna upplever lärarna som tillgängliga och att det är lätt att få hjälp. En vanlig kommentar är "att här får vi lära oss".

Förskoleklassen har under vår observation flyttat till nya lokaler i en paviljong. Vi besöker den och allt är mycket nytt och fräscht. Det är svårt att se själva verksamheten eftersom flytten har pågått under vårt besök. Klassrummen likt i övriga skolan är inredda med bänkar i rader vilket begränsar möjligheten till samarbete mellan eleverna. Pedagogerna berättar att de arbetar med matte, svenska och praktiskt arbete under dagen. De använder också naturen och gör vissa studiebesök på olika ställen. Ett exempel på detta är ett besök till tekniska museet under tisdagen. Klasserna har läromedel i svenska, matte och läxböcker.

Specialpedagogen på skolan håller på att upprätta rutiner för elever med behov av särskilt stöd. Lärarna skriver åtgärdsprogram med stöd av specialpedagog. Vi ser inte många anpassningar i klassrummen, men specialpedagog berättar att det är under implementering. Vidare arbetar specialpedagogen med handledning av personal.

På skolan finns en kurator på halvtid som arbetar med enskilda elever, vårdnadshavare och deltar i elevvårdskonferenser. Kurator har också ett samarbete med skola, socialförvaltningen, polis och fritidsnämnden i kommunen.

Ansvar och inflytande för elever/Barns inflytande

Eleverna på skolan får i viss utsträckning ta ansvar för sitt egna lärande. Kommunikationen på SchoolSoft är en del av detta. Alla elever har tillgång till ämneshandledning 60 minuter per vecka och har ansvar för sina läxor. Andra exempel på hur eleverna får möjlighet att utveckla sitt ansvarstagande för skolmiljön är att ha pysslingar varje dag som torkar bord i matsalen och delar ut material under lektioner. På högstadiet kan eleverna påverka mängden prov per vecka och bestämma Spotifylista. Flickor och pojkar ges samma utrymme i undervisningen. I själva undervisningssituationen ser vi få eller inga former av elevinflytande och detta får vi till stor del bekräftat av elever som vi pratat med.

Det finns väl fungerande former och rutiner för klass- och elevråd. Elever som representerar elevrådet berättar att de är mycket nöjda med hur elevrådet fungerar och att de har möjlighet att påverka och blir lyssnade på. De berättar vidare att de främst tar upp praktiska saker som berör skolmiljö och mat.

Under morgonsamling premieras elever som tar ansvar för sitt uppträdande och skolarbete genom att belönas med en utmärkelse. Hela klasser belönas också.

Under fritidsverksamheten har eleverna möjlighet att själva välja aktiviteter utifrån en förutbestämd planering. På fritidsklubben deltar eleverna i utformningen och val av aktiviteter.

Bedömning och betyg

Skolan använder sig av SchoolSoft för kommunikation med elever och vårdnadshavare. Den används för bland annat schema, närvaro, planering av skolarbete, återkoppling och bedömning. Elevernas kunskapsutveckling förmedlas via skolans lärplattform där pedagogerna bedömer hur långt eleverna har kommit i förhållande till kunskapsmålen. Vid IUP-samtalen informeras både föräldrar och elever om elevens nuvarande kunskapsläge. Individuella mål upprättas i en IUP. Dessa följs sedan upp i arbetet och en avstämning sker genom ett telefonsamtal till vårdnadshavaren. Detta sker en gång på hösten och en gång på våren.

I samtal med rektor och på lärarmöte så betonas vikten av att jobba formativt. Det genomförs inte några summativa prov, utan proven betraktas som formativ. Proven är således ett sätt att mäta elevens kunskapsnivå för att sedan kunna gå vidare. Under besöken ser vi sällan exempel på ett formativt arbetssätt. Exempel på formativa arbetssätt som observeras är exempelvis under en SO-lektion på högstadiet då de gjorde ett diagnostiskt prov för att få insikt om sin nuvarande kunskapsnivå inför provet. I engelskan på mellanstadiet använde sig läraren av en exit-ticket, en biljett som ger eleven rätt att lämna klassrummet om hen kan besvara lärarens fråga/frågor som rör lektionen eller något som nyss har gått genom. På

detta sätt kan läraren se hur mycket eleverna har tagit till sig av genomgången material. Läraren använde sig även av tummen upp, tummen ned för att checka av nivån och förståelse av instruktion.

För att säkra en likvärdig och rättssäker bedömning av de nationella proven har skolan upprättat väl utformade rutiner. Pedagoger med adekvat ämnesbehörighet på skolan rättar de nationella proven. Lärare får inte rätta egen klass utan rättar alltid andras klasser. Detta gäller för åk 3, åk 6 och åk 9. Lärarna har en hög kunskapsnivå kring bedömning och kriterier. På de gemensamma lärarmötena har bedömning varit ett återkommande tema.

Fritidshemmet

Fritidshemmet har en väl fungerande organisation och verksamheten erbjuder möjlighet att prova olika aktiviteter dagligen. De har en prova på dag en gång per månad då nya aktiviteter presenteras och vissa av dessa håller fritidsklubben i. Olika pedagoger berättar för oss om verksamheten. Det är svårt för oss att observera på grund av att hela fritidsverksamheten befinner sig i en omstrukturering, främst med lokaler. Elever bekräftar bilden för oss. Förskoleklassen flyttar ut till egna lokaler och fritidshemmet och fritidsklubb tar över deras lokaler. Pedagogerna har mötestid varje vecka både enskilt och tillsammans. De uttrycker dock att ibland hinner de inte få planeringstid. Från och med i år är fritidshemmet också representerat i klasskonferenserna på skolan vilket upplevs positivt.

En pedagog berättar att fritidshemmets verksamhet vilar på läroplanen och de sju förmågorna. I dagsläget finns bara en pedagog med adekvat utbildning. Ett arbete pågår med vidareutbildning för de övrig i personalgruppen.

Vi ser inte någon involvering av fritidsverksamheten under skoldagen mer än de fysiska personerna. Fritidspersonal och lärare har lite tid att samplanera framkommer i samtal.

Eleverna har till viss del inflytande över arbetssätt då de individuellt får välja olika aktiviteter utifrån förutbestämda områden. Alla eleverna som vi pratar med på fritidshemmen säger att de trivs och mår bra på fritids.

På skolan finns också en fritidsklubb för årskurserna 4-6. Det finns ett fungerande samarbete med fritidsverksamheten i den dagliga verksamheten, detta inkluderar lov. På klubben har eleverna varje dag valmöjligheter och kan också påverka dess innehåll.

Styrning och ledning

Skolan startade sin verksamhet 2017 och skolledningen är inför detta läsår till stora delar ny. Trots den korta tid som skolan har funnits och med den till stora delar ny ledning så finns väldigt mycket på plats. Tillsammans med personal har det skapats en väl fungerande organisation med hög systematik inom värdegrundsarbete, kunskapsuppföljning och utvecklingsarbete. Skolan har en hierarkisk organisation med VD, rektor, två biträdande rektorer och tre utvecklingsledare. Utvecklingsledarnas roll är att driva skolans spetsområden som är värdegrunden, svenska och matematik.

Det finns en tydlig vision som vilar på tre pelare; Hög akademisk strävan, studiero och skolanda. Målet är att alla elever ska lämna skolan med höga ambitioner. Ledningen visar tydligt att detta är inte bara en vision utan även deras ambition. Det börjar redan på

morgonen då rektor hälsar eleverna välkomna och fortsätter med återkommande klassrumsbesök från ledningen, individuella samtal med personal, utvecklingsplaner för medarbetarna, uppföljning av dessa, möten och intern vidareutbildning av personal,

Många i personalen visste redan vid anställning vad som gällde när de började jobba på skolan och har på så sätt på förhand godkänt skolans vision. De pedagoger som vi samtalar med uttrycker att skolans ledning fungerar bra då ledningen bidrar till att förmedla och tydliggöra den vision som skolan har. Det finns en känsla hos personalen att det finns en tydlig plan för hur skolan ska nå sin vision och sina mål.

Skolan har väl utarbetade rutiner för överlämningar inom skolan och mellan skola och förskola. På våren har skolan en "nya elevers dag" då samtliga förskolor ges möjlighet till samverkan med Ebba Braheskolan. Direkta överlämningar från andra skolor sker vid behov.

Bedömning i skala¹

Grundskola

Område	Bedömning enl skala
Normer och värden	3,5
Utveckling och lärande/Kunskaper	3
Ansvar och inflytande för elever/Barns inflytande	2,7
Bedömning och betyg	3,2
Fritidshem	3
Styrning och ledning	3,5

Starka Sidor

Det finns en gemensam och förankrad syn på verksamhetens värdegrund bland personal och elever (Normer och värden)

Beskrivning;

¹ 1.0 Stora brister i kvalitet

Verksamheten har stora utvecklingsbehov

2.0 Mindre god kvalitet

Verksamheten bedöms sammantaget ha mindre god kvalitet och har flera utvecklingsområden

3.0 God kvalitet

Verksamheten har i huvudsak god kvalitet med vissa utvecklingsområden.

4.0 Mycket god kvalitet

Verksamheten uppvisar goda lösningar och förhållanden som visar att den kommit långt i sin strävan att nå målen.

I verksamhetsplanen finns det en tydlig värdegrund beskriven. Personalen har jobbat aktivt med värdeorden. I klassråd, elevråd, morgonsamling och under lektionstid bedrivs ett arbete med dessa. Under intervjuer med personal och elever lyfts detta arbete fram.

Bedömning:

I mycket stor utsträckning finns en värdegrund väl förankrad i verksamheten. Ett arbete som fortgår kontinuerligt.

Skolans systematiska arbete säkrar en likvärdig, allsidig och rättssäker bedömning (Betyg och bedömning)

Beskrivning: Det finns tydliga rutiner vid rättning av nationella prov som säkerställer en rättvis, allsidig och rättssäker bedömning. I verksamhetsplanen anges många och återkommande avstämningar kring elevens aktuella kunskapsnivå vilket ger lärarna ett stort betygsunderlag. I samtal med pedagogerna framgår det att medvetenheten kring de olika betygskriterierna är väl kända.

Bedömning:

Arbetet med likvärdig, allsidig och rättssäker bedömning håller en mycket hög kvalitet.

Ledningen har kunskap om verksamhetens pedagogiska kvalitet (Styrning och ledning)

Beskrivning: Rektor och ledningsgrupp genomför kontinuerliga observationer av pedagogerna. Observationerna utgår från en speciell mall och är också grundande för medarbetarsamtal. Det sker regelbundna enkäter bland elever och vårdnadshavare som följs upp. Många konferenser behandlar pedagogiska frågor.

Bedömning:

Ledningen visar goda lösningar och förhållanden som visar att de har kommit långt i sin strävan att få en enhetlig pedagogisk kvalitet.

Utvecklingsområden

Eleverna ges förutsättningar för att utveckla digital kompetens (Utveckling och lärande/kunskaper)

Beskrivning: Bland de dokument som vi får finns det ingen plan kring IKT. Från årskurs fyra har alla en dator, trots det förekommer användning av datorer väldigt sparsamt. På skolan är IKT inte ett prioriteringsområde. Det märks i klassrummen, i samtal med rektor och utvecklingsledare.

Bedömning:

Verksamheten har stora utvecklingsbehov.

Det finns förankrade strategier och metoder för anpassningar, extra anpassningar och särskilt stöd för eleverna (Utveckling och lärande/kunskaper)

Beskrivning: I de klassrum som vi besökt finns det sparsamt med olika typer av anpassningar. Vid ett tillfälle används hörselkåpor. I många klassrum finns schema med bildstöd. Möbleringen i klassrummen inbjuder heller inte till anpassningar och olika arbetssätt.

Bedömning:

Anpassningar finns i viss utsträckning på skolan.

Undervisningen stimulerar elevernas förmåga och vilja till ansvara och inflytande

Beskrivning:

Det har varit sparsamt med elevinflytande på de lektioner som vi har observerat. Lektionerna följer samma mönster. Lärare instruerar, elever gör. I samtal med eleverna verifieras den bilden. Den påverkan som finns sker genom klassråd och elevråd. Genom ämneshandledning får eleverna möjligheten att ta ansvar.

Bedömning:

Elevernas inflytande finns i viss utsträckning. Undervisningssituationen inbjuder i begränsad utsträckning till eget ansvar och elevinflytande.

Jämförelse med tidigare observation

Ingen tidigare rapport är genomförd.

VÅGA VISA

VÅGA VISA är ett utvärderingssamarbete inom utbildningsområdet mellan Danderyd, Nacka, Sollentuna, och Upplands Väsby.

Syftet med VÅGA VISA är att öka måluppfyllelsen i förskola och skola. Utvärderingen av verksamheten görs på uppdrag av de politiska nämnderna i respektive kommun.

Observationer av förskolor och skolor genomförs av erfarna pedagoger och skolledare med pedagogisk högskoleutbildning. Observationerna utgår från läroplanerna och ett barn- och elevperspektiv.

Observatörerna skriver en rapport där de bedömer skolans arbete och resultat inom målområden, baserat på:

- Observationer i verksamheten
- Intervjuer med elever, personal och skolledning samt samtal med barn

- Skolans egna dokument, relevanta för observationens genomförande

Mer information finns på VÅGA VISA:s hemsida på <https://www.nacka.se/underwebbar/anordnare-av-forskola-och-skola/kvalitetsarbete/vaga-visa/>

(2017-08-24)